

**Департамент освіти і науки, молоді та спорту
Кіровоградської облдержадміністрації
Кіровоградський обласний навчально-виховний комплекс
(гімназія-інтернат-школа мистецтв)
Кіровоградська Мала академія наук учнівської молоді**

**Контрольні завдання
для абітурієнтів Малої академії наук України**

Кіровоград
2014

Зміст

Контрольна робота для абітурієнтів МАН з української мови, 9 клас	3
Контрольна робота для абітурієнтів МАН з української мови, 8 клас	4
Контрольна робота для абітурієнтів МАН з української літератури 8 клас	5
I рівень	5
II рівень.....	5
III рівень	5
Контрольна робота для абітурієнтів МАН з української літератури 9 клас	6
I рівень	6
II рівень.....	6
III рівень	6
Контрольна робота для абітурієнтів МАН з хімії, 8 клас	7
Контрольна робота для абітурієнтів МАН з хімії, 9 клас	7
Контрольна робота для абітурієнтів МАН з біології, 8 клас	8
I рівень	8
II рівень.....	8
III рівень	8
Контрольна робота для абітурієнтів МАН з біології, 9 клас	9
I рівень	9
II рівень.....	9
III рівень	9
Контрольна робота для абітурієнтів МАН з Англійської мови.....	10
LEVEL TEST PRE INTERMEDIATE A2 (8 form)	10
LEVEL TEST INTERMEDIATE B1 (9 Form)	12
Контрольна робота для абітурієнтів МАН з математики, 8 клас	14
Контрольна робота для абітурієнтів МАН з математики, 9 клас	14
Контрольна робота для абітурієнтів МАН з фізики, 8 клас.....	15
Контрольна робота для абітурієнтів МАН з фізики, 9 клас.....	15
Контрольна робота для абітурієнтів МАН з історії, 8 клас	17
I рівень	17
II рівень.....	18
Контрольна робота для абітурієнтів МАН з історії, 9 клас	20
I рівень.....	20
II рівень.....	21

Контрольна робота для абітурієнтів МАН з української мови, 8 клас

1. Який розділ науки про мову вивчає словосполучення і речення?

- А** морфологія; **Б** лексикологія;
В синтаксис; **Г** пунктуація.

2. Лише іменникові словосполучення наведено в рядку:

- А** рідна земля, зібравши гриби, читання вголос;
Б приходить додому, рання весна, вечірня зоря;
В спів пташок, щира усмішка, сонячні промені;
Г читати мовчки, побачити друга, цікавий журнал.

3. Визначте вид присудка в реченні:

Слово — перше дзеркало духу (Ф. Петрарка).

- А** простий дієслівний; **Б** складений іменний;
В складений дієслівний; **Г** складний.

4. Визначте вид односкладного речення:

Музика дощу (Олесь Гончар).

- А** називне; **Б** узагальнено-особове.;
В безособове; **Г** неозначено-особове

5. Неправильно розставлено розділові знаки перед словом **як** у реченні:

- А** І спалахнула полум'ям трава, і зарясніли, як веселка, квіти
(Є. Гуцало).
Б Полювання, як ви потім побачите, потребує чимало часу
(Остап Вишня).
В Посипався, як з решета, наглий краплистий дощ, а далі полив, як з відра
(І. Нечуй-Левицький).
Г Рушники були червоні, як жар, горіли різним орнаментом,
переливалися райдугами (І. Цюпа).

6. Укажіть ускладнювальний елемент речення (замість крапок поставте пропущені літери).

Пісня ширит..ся, росте, ро..ливається на вечірніх просторах Дніпра (О. Довженко).

- А** звертання; **Б** вставні слова;
В однорідні присудки.
Г відокремлене означення, виражене дієприкметниковим зворотом;

7. Виконайте синтаксичний розбір речення. Визначте частини мови.

З моря повіяло легеньким вітерцем (З газети).

8. Напишіть твір-роздум на тему:

«Чи є можливим компроміс між добром і злом, правдою та брехнею?»

Контрольна робота для абітурієнтів МАН з української літератури 8 клас

I рівень

1. Визначте тему поеми Лесі Українки «Давня казка»
 - А підсилення ролі митця і мистецтва в суспільному житті;
 - Б відкриття соціальної нерівності;
 - В піднесення сили мистецтва;
 - Г засудження егоїзму і сріблολюбства.
2. Укажіть, що символізує шлях у поезії Т. Г. Шевченка «Ой три шляхи широкії...»
 - А про свободу українському селянинові;
 - Б про багатий урожай українському хліборобові;
 - В про можливість повернутися додому;
 - Г про активну долю, суспільно значущу діяльність.
3. Ямб — віршовий розмір, що складається з:
 - А трискладових стоп з наголосом на першому складі;
 - Б трискладових стоп з наголосом на другому (середньому складі);
 - В Двоскладових стоп з наголосом на другому складі;
 - Г з двоскладових стоп з наголосом на першому складі.
4. Укажіть, до якого твору належить наведений фрагмент.
*Там стояла темниця кам'яная.
Що у тій-то темниці пробувало сімсот козаків,
Бідних невольників.*
 - А «Ой Морозе, Морозенку»;
 - Б «Зажурилась Україна, бо нічим прожити»;
 - В «Слово про похід Ігоря»;
 - Г «Дума про Марусю Богуславку».
5. Визначте правильне твердження.
 - А дума виконується речитативом;
 - Б дума – це ліро-епічний твір героїчного характеру про події минулого та відомих історичних осіб;
 - В дума – це невеликий ліричний твір переважно героїчного змісту;
 - Г основною ознакою дум є історична конкретизація.

II рівень

1. Поясніть, чим соціально-побутові пісні відрізняються від історичних.

III рівень

1. Спираючись на власний життєвий досвід і знання художніх текстів, напишіть твір-мініатюру (6-7 речень): «Моє особисте сприйняття творів легендарної народної поетеси Марусі Чурай».

Контрольна робота для абітурієнтів МАН з хімії, 8 клас

1. Знайдіть кількість молекул у 44 г карбон (IV) оксида.
2. Обчисліть масу суміші газів, яка складається з водню об'ємом 11,2 л і азоту об'ємом 44,8 л, взятих за нормальних умов.
3. Знайдіть густину за воднем аргона.
4. Обчисліть кількість речовини, яка міститься у 64 г кисню.
5. Обчисліть масову частку купрума у купрум (II) оксиді.
6. Наведіть рівняння реакцій, які характеризують хімічні властивості кислот.
7. Зобразіть будову електронних оболонок атома натрію.
8. Наведіть приклади сполук з різним типом хімічного зв'язку.

Контрольна робота для абітурієнтів МАН з хімії, 9 клас

1. Обчисліть маси солі і води, які необхідно взяти для приготування 250 г 3% розчину солі.
2. Знайдіть кількість атомів у 22,4 л сульфур (IV) оксиду.
3. Доберіть коефіцієнти до рівняння: $\text{H}_2\text{S} + \text{K}_2\text{Cr}_2\text{O}_7 + \text{H}_2\text{SO}_4 \rightarrow \text{S} + \text{K}_2\text{SO}_4 + \text{Cr}_2(\text{SO}_4)_3 + \text{H}_2\text{O}$
4. Наведіть приклади реакцій сполучення, розкладу, заміщення, обміну.
5. Зобразіть будову електронних оболонок іона хлора Cl^- .
6. Обчисліть масу карбон (IV) оксида, яку можна одержати при спалюванні 24 г вугілля.
7. Наведіть структурні формули етану, 2-бутену, пропіну.
8. Як за допомогою хімічних реактивів можна розрізнити розчини купрум сульфату, барій хлориду, хлоридної кислоти.

Контрольна робота для абітурієнтів МАН з біології, 9 клас

I рівень

- Чому аскарида людська не перетравлюється травними соками господаря:
 - виділяє ферменти, що протидіють перетравленню
 - тіло вкрите кутикулою
 - у травних соках людини немає необхідних ферментів
 - усе перелічене правильне
 - правильні варіанти відсутні
- Травна система відсутня у:
 - білої планарії
 - печінкового сисуна
 - озброєного ціп'яка
 - неозброєного ціп'яка
 - всі названі
- Плацента у ссавців:
 - є частиною зовнішньої оболонки ембріона
 - є частиною стінки матки
 - тимчасовим зародковим органом
 - утворюється за рахунок об'єднання зародкової оболонки ембріона та стінки матки
 - забезпечує обмін речовин між організмом матері й зародком.
- Назвіть тканини, які виконують секреторну та захисну функції
 - епітеліальна
 - м'язова
 - сполучна
 - нервова
- Укажіть, які з перелічених справа органів відповідає за виділення
 1. CO_2
 2. H_2O
 3. солі
 4. цукор
 5. гормони
 - легені
 - шкіра
 - нирки
- Назвіть, які з перелічених нижче функцій печінка ссавців не виконує:
 - синтез травних ферментів, які надходять до кишечника
 - регуляція концентрації глюкози в крові
 - синтез білків у плазмі крові
 - видалення азоту і утворення сечі
 - детоксикація отруйних речовин

II рівень

- Поясніть, які пристосування до польоту є у птахів.
- Поясніть терміни «рецептор», «аналізатор»
- Охарактеризуйте велике і мале коло кровообігу. Поясніть, у чому полягає біологічне значення переходу до паразитизму, назвіть пристосування до паразитизму у тварин.

III рівень

- Визначте, які механізми лежать в основі сечоутворення.

Контрольна робота для абітурієнтів МАН з Англійської мови

LEVEL TEST PRE INTERMEDIATE A2 (8 form)

A. Choose the correct option

1. A. Where did you have dinner last night?
B. Where have you had dinner last night?
C. Where do you have dinner last night?
2. I was born
A. Before 30 years
B. Thirty years ago
C. The last thirty years
3. Do you mind if I open the window?
A. Yes, that's fantastic
B. Don't be silly
C. No, not at all
4. A. I should stop smoking
B. I should to stop smoking
C. I must to stop smoking
5. You
A. Mustn't to go
B. Don't have to go
C. Needn't to go — If you don't want to.
6. A. I really should to talk to her
B. I really need to talk to her
C. I really must to talk to her
7. I'm
A. Going to take a long walk
B. Going taking a long walk
C. Going a long walk
8. A. Are you going party on Friday?
B. Are you going partying on Friday?
C. Are you going to the party on Friday?
9. A. I'm not working tomorrow
B. I'm not to working tomorrow
C. I don't working tomorrow
10. A. Did you rather go to a different movie?
B. Would you rather go to a different movie?
C. Would you didn't go to a different movie?
11. A. It will be very hot this summer
B. It isn't willing very hot this summer
C. It will is very hot this summer
12. A. It was been very nice this evening
B. It has been very nice this evening
C. It will been very nice this evening

B. Match the opposite

lose bright arrive start mend sell drop forget hate
save

1. find _____
2. depart _____
3. finish _____
4. buy _____
5. catch _____
6. remember _____
7. spend _____
8. dark _____
9. break _____
10. love _____

C. Match the synonym

silent hard dreadful simple boring inexpensive fabulous clever
amusing odd

1. dull _____
2. strange _____
3. intelligent _____
4. funny _____
5. quiet _____
6. cheap _____
7. terrible _____
8. fantastic _____
9. easy _____
10. difficult _____

LEVEL TEST INTERMEDIATE B1 (9 Form)

A. Choose the correct option

1. A. When are you going to go out?
B. When going out are we?
C. When do we go out?
2. A. I work tomorrow
B. I don't working tomorrow
C. I'm working tomorrow
3. A. Did you finish your project? Answer: — Yes, just now
B. Have you finished your project?
C. Have you got finished your project?
4. A. I am usually having some coffee and toast for my breakfast
B. I am used to have some coffee and toast for my breakfast
C. I usually have some coffee and toast for my breakfast
5. A. I'm trying to eat a more healthy diet
B. I try to eat a more healthy diet
C. I'm trying to eat a healthier diet
6. A. He's never been to New York
B. He's never gone to New York
C. He's gone often to New York
7. A. At this rate, they will never be here on time
B. At this rate, they are never here on time
C. At this rate, they are never going here on time
8. A. Are you studied Chinese before?
B. Are you studying Chinese before?
C. Have you studied Chinese before?
9. A. I can do that for you
B. I could do that
C. I could to make that for you Answer: — Thank you, that's very kind
10. A. Are you going to University?
B. Are you going to go to University?
C. Do you like University? Answer: — Yes, in the Autumn
11. A. You haven't to do that, you know
B. You didn't have to do that, you know
C. You didn't must do that, you know
12. A. How long is it from Hong Kong to Shanghai?
B. How far is it from Hong Kong to Shanghai?
C. How much is it from Hong Kong to Shanghai?
13. A. When we finish the painting, we'll have a cup of tea
B. When we've finished the painting, we'll have a cup of tea
C. When the painting finishes, we'll have a cup of tea
14. He told her that...
A. He would love her forever

- B. He loved her forever
- C. He is loving her forever
- 15. A. She asked the shop asistent to have a refund
- B. She asked the shop asistent to give a refund
- C. She asked the shop asistent for a refund

B. Write synonyms

- 1. exhausted _____
- 2. furious _____
- 3. terrified _____
- 4. dear _____
- 5. huge _____
- 6. filthy _____
- 7. enormous _____
- 8. generous _____
- 9. fantastic _____
- 10. miserable _____
- 11. awful _____
- 12. tiny _____
- 13. dull _____
- 14. clever _____
- 15. spotless _____
- 16. great _____
- 17. well _____
- 18. terrible _____

C. Fill in the appropriate Prepositions

- 1. I don't agree you.
- 2. Forget it!
- 3. Does he still go school
- 4. or is he University?
- 5. Please look me when I'm talking!
- 6. Are you listening me?
- 7. I'm sorry what I said earlier.
- 8. She's married a doctor, you know.
- 9. Can you have dinner us next weekend?
- 10. That's a lovely thing say!
- 11. I haven't seen him ages.
- 12. I'll come by your house Tuesday.

Контрольна робота для абітурієнтів МАН з математики, 8 клас

1. Спростити: $\frac{\frac{1}{1-x} + \frac{1}{1+x}}{\frac{1}{1-x} - \frac{1}{1+x}} = ?$ (2 бали)
2. Розв'язати рівняння: $\frac{x}{x-3} - \frac{5}{x+3} = \frac{18}{x^2-9}$. (3 бали)
3. Знайти область визначення функції $y = \frac{1}{x^2 - 4x + 4}$. (2 бали)
4. Периметр рівнобедреного трикутника дорівнює 136 см, а бічна сторона відноситься до основи як 7:3. Знайти сторони трикутника. (2 бали)
5. Через 5 років вік брата співвідноситиметься до віку сестри як 7:5. скільки зараз років кожному з них, якщо рік тому брат був вдвічі старшим за сестру? (3 бали)

Контрольна робота для абітурієнтів МАН з математики, 9 клас

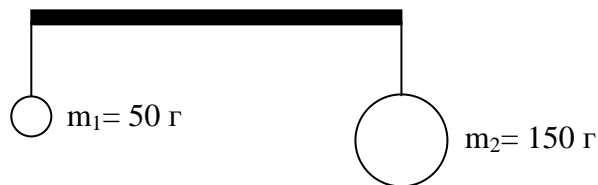
1. Розв'язати нерівність: (2 бали)
- $$x^2 - 5x + 6 < 0$$
2. Розв'язати рівняння: (3 бали)
- $$\frac{(x+3)^2}{5x} + \frac{1}{x} - \frac{(3x-1)^2}{5x} = \frac{2x-3}{2}$$
3. З точки даного кола проведені діаметр і хорда, яка дорівнює радіусу. Знайдіть кут між ними. (2 бали)
4. Знайти область визначення функції (2 бали)
- $$y = \frac{1}{x^2 + 6x + 9} + \sqrt{x+6}$$
5. Басейн наповнюють 2 труби протягом 6 годин. Одна перша труба заповнює його на 5 годин швидше ніж друга. За який час кожна труба, діючи окремо, зможе наповнити басейн? (3 бали)

Контрольна робота для абітурієнтів МАН з фізики, 8 клас

1. Першу половину часу свого руху автомобіль рухався зі швидкістю 80 км/год., а іншу половину – зі швидкістю 40 км/год. Яка середня швидкість руху автомобіля? (2 бала)

2. На тіло, яке перебуває у воді, діє сила Архімеда 2700 Н. З якою силою це тіло виштовхувалося б гасом? (2 бала)

3. Де треба розмістити опору (див. рис.), щоб важіль перебував у рівновазі? (2 бала)



4. Вертикально вгору стріляють з рушниці. Початкова швидкість кулі v . На якій висоті швидкість кулі зменшиться на 20%? Опором повітря знехтувати. (3 бала)

5. На бібліотечному столі лежить стовпчик із однакових підручників. Що легше зробити: витягнути другий знизу підручник, притримуючи решту, чи потягти на себе два верхні підручники, також притримуючи решту? У скільки разів легше? (3 бала)

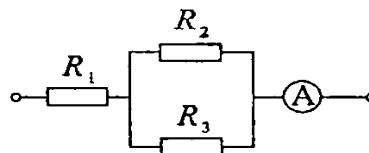
Контрольна робота для абітурієнтів МАН з фізики, 9 клас

1. На якій відстані один від одного заряди 1 мкКл і 10 нКл взаємодіють із силою 9 мН? (2 бала)

2. Визначити опір провідника, якщо сила струм в ньому становить 100 мА, а напруга 100 В. (2 бала)

3. Обмотку реостата опором 84 Ом зроблено з нікелінового дроту, що має площу поперечного перерізу 1 мм^2 . Яка довжина дроту? (2 бала)

4. Знайти падіння напруги U на опорах R_1, R_2, R_3 , якщо $R_1 = 4 \text{ Ом}$, $R_2 = 2 \text{ Ом}$, $R_3 = 4 \text{ Ом}$, а амперметр показує струм $I_1 = 3 \text{ А}$. Знайти I_2, I_3 в опорах R_2 та R_3 . (3 бала)



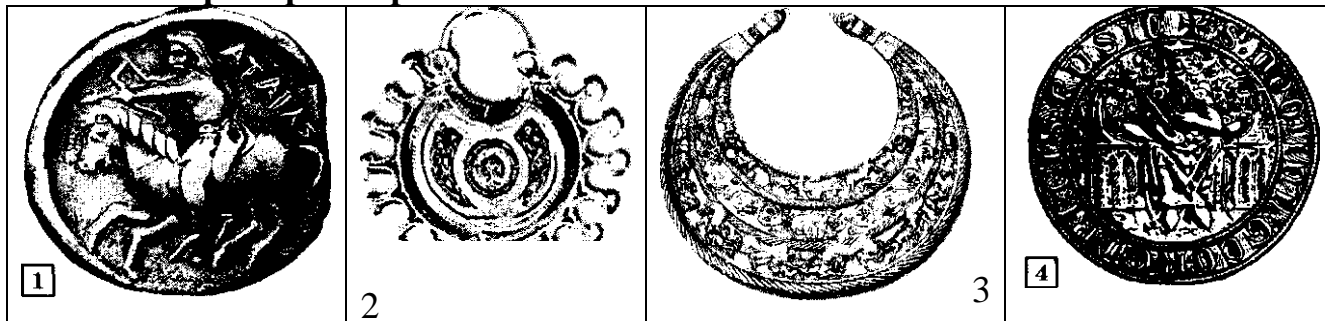
5. Шість лампочок розжарювання (дві лампочки на 110 В по 60 Вт, дві лампочки на 110 В по 40 Вт та дві лампочки на 220 В по 60 Вт) необхідно для виготовлення реклами підключити до освітлювальної мережі з напругою 220 В. Складіть схему такого вмикання лампочок, щоб всі вони світили повним

розжаренням. Обчисліть електричний опір схеми та силу струму через кожену лампу. (3 бала)

Контрольна робота для абітурієнтів МАН з історії, 8 клас

I рівень

1. Вкажіть, які з пам'яток належать добі панування скіфів у північнопричорноморських степах.



А. 1, 3.

Б. 2, 4.

В. 1, 4.

Г. 2, 3.

2. Вкажіть правильне судження.

Причинами колонізації греками Північного Причорномор'я та Криму було:

1. Прагнення до збагачення через розвиток торгівлі; 2. Пошук джерел сировини для ремісничої діяльності; 3. Втеча від злиднів на батьківщині.

А. Усі варіанти правильні.

Б. Тільки 1-й та 2-й варіанти правильні.

В. Тільки 2-й та 3-й варіанти правильні.

Г. Тільки 1-й та 3-й варіанти правильні.

3. Вкажіть, коли в літописі вперше згадується назва «Україна».

А. 1132 р.

Б. 1187 р.

В. 1199 р.

Г. 1240 р.

4. Вкажіть, про спорудження якого храму йдеться в уривкові з історичного джерела.

Заснована ж була сія божественна церква Богородична в літо 1073. У дні благовірного Святослава, сина Ярославового, який своїми руками почав рів копати, стала будуватися церква ця.

А. Десятинна церква в Києві.

Б. Софійський собор у Києві.

В. Спасо-Преображенський собор у Чернігові.

Г. Успенський собор Печерського монастиря в Києві.

5. Вкажіть, яка з подій спричинила боротьбу литовської знаті на чолі з князем Вітовтом за збереження Великого князівства Литовського як окремої незалежної держави.

А. Грюнвальдська битва 1410 р.

Б. Кревська унія 1385 р.

В. Городельська унія 1413 р.

Г. Вількомірська битва 1435 р.

6. Вкажіть, коли відбулися описані в уривкові з історичного джерела події.

...Місяця вересня 9-го числа відбувся прийом, всім подібний до попереднього й з нагоди приїзду Ольги, княгині руської. Увійшла сама княгиня зі своїми

родичками й вибраними служницями; вона йдучи поперед інших жінок, а ті в порядку йдучи одна за другою... Після них увійшли послы й представники князів руських... Сів імператор з імператрицею зі своїми дітьми й покликано було княгиню із зали й, за запрошенням імператора сівши, говорила з ним про що хотіла.

А. IX ст.

Б. X ст.

В. XI ст.

Г. XII ст.

7. Вкажіть правильне твердження.

А. Перший похід князя Олега проти Візантії в 907 р. закінчився невдачею: руський флот було знищено «грецьким вогнем».

Б. Головним і найвеличнішим храмом Києва за Ярослава Мудрого була церква Богородиці — Десятинна, збудована в 980-1015 рр.

В. «Слово о полку Ігоревім» написано на основі конкретного історичного факту — походу князя Ігоря 945 р. за даниною на деревлян.

Г. Першим надбанням Литви на українських землях стала Волинь, яка після смерті Юрія II Болеслава перейшла під владу Любарта Гедиміновича.

8. Вкажіть правильне судження. Причинами роздробленості Київської Русі є: 1. Розвиток землеволодіння, зміцнення його вотчинної форми; 2. Різний етнічний склад територій Київської Русі.

А. Обидва варіанти правильні.

Б. Тільки 1-й варіант правильний.

В. Тільки 2-й варіант правильний.

Г. Обидва варіанти неправильні.

9. Вкажіть уривок з джерела, у якому йдеться про князя Романа Мстиславовича — засновника Галицько-Волинської держави.

А. *Був він самодержцем всієї Руської землі, ...кидався був на поганих, як той лев, ...і переходив землю їх, як той орел, а хоробрий був, як той тур, бо він ревно наслідував предка свого Мономаха.*

Б. *Іпочав посилати забирати дітей у нарочитих мужів своїх і віддавати їх на навчання книжне.*

В. *Сам був хоробрий і легкий. Ходячи, якопардус, багато воєн він чинив, ... І послав він до інших земель послів, кажучи: «Хочу на вас іти».*

Г. *Ти, княже, чужої землі шукаєш і дбаєш про неї, а свою полишив...*

10. Вкажіть дати битв козацького війська проти польського під час Національно-визвольної війни.

А. 1569 р., 1596 р., 1632 р.

Б. 1630 р., 1635 р., 1637-1638

В. 1648 р., 1649 р., 1652 р.

Г. 1654 р., 1658 р., 1660 р.

II рівень

11. Установіть відповідність між прізвищами історичних діячів та їхніми характеристиками.

1. Дарій

А Готський король

2. Атей

Б Цар антів

3. Германаріх

В Цар персів

4. Бож (Бус)

Г Правитель гунів

12. Установіть відповідність між періодами найдавнішої історії людства та пов'язаними з ними подіями.

- | | | |
|-------------|---|--|
| 1. Палеоліт | А | У степовій зоні України існувала середньостогівська культура |
| 2. Мезоліт | Б | Південь України заселяли племена кіммерійців |
| 3. Неоліт | В | Поява людини розумної або кроманьйонця |
| 4. Енеоліт | Г | Перехід від полювання і збиральництва до землеробства й скотарства |
| | Д | Людина приручила собаку |

13. Розташуйте події в хронологічній послідовності.

- А Перші згадки про слов'ян-венедів у писемних джерелах
- Б Похід Дарія I в Скіфію
- В Період існування черняхівської культури
- Г Період існування трипільської культури

14. Розташуйте події в хронологічній послідовності.

- А Утворення Боспорського царства
- Б Початок переселення сарматських племен у Північне Причорномор'я
- В Переселення готів із південних берегів Балтійського моря в Північне Причорномор'я.
- Г Період існування середньостогівської культури.

Контрольна робота для абітурієнтів МАН з історії, 9 клас

I рівень

1. Який народ витіснив киммерійців із Причорноморських степів у VIII ст. до н.е.?

- А сармати
В скіфи
Б гуни
Г авари

2. Любецький з'їзд князів відбувся у:

- А 1185 р.
В 1187 р.
Б 1113 р.
Г 1097 р.

3. Об'єднання Волинського і Галицького князівств відбулося у:

- А 1185 р.
В 1205 р.
Б 1198 р.
Г 1238 р.

4. Який термін означає категорію залежних селян у Київській Русі?

- А Тіун
В Закуп
Б Огнищанин
Г Смерд

5. Як називається писемна пам'ятка Русі, у якій автор намагається показати, «звідкіля єсть пішла Руська земля»?

- А Слово о полку Ігоревім
В Слово про закон і благодать
Б Повість минулих літ
Г Повчання дітям

6. Фортеця, побудована польською владою для контролю над запорожцями:

- А Хотин
В Замостя
Б Збараж
Г Кодак

7. Як називалися релігійні та культурно-просвітницькі товариства, створювані православними при церковних парафіях (приходах) України в XV-XVII ст.?

- А Монастирі
В Братства
Б Громади
Г Цехи

8. Завдання на карті.

На карті заштрихована територія Гетьманщини відповідно до умов:

- А Зборівського договору 1649 р.
Б Білоцерківського договору 1651 р.
В Віленського договору 1656 р.
Г Бахчисарайського договору 1681 р.

9. Позначте, яку організацію заснували М. Костомаров і М. Гулак у 1846 році:

- А «Товариство об'єднаних слов'ян»
Б «Кирило-Феодосієве братство»
В «Руська трійця»
Г «Братство тарасівців»

10. Позначте, яка подія пов'язана з ім'ям Іллі Мечнікова:

А Створення в Одесі першої в країні (другої у світі) бактеріологічної станції



Б Відкриття Новоросійського університету

В Винайдення пеніциліну – ліків від інфекційних хвороб

Г Відкриття різних груп крові та резус-фактора в людини

II рівень

11. Установіть відповідність між періодами найдавнішої історії людства та пов'язаними з ними подіями.

- | | |
|-------------------|---|
| 1 Палеоліт | А У степовій зоні України існувала |
| 2 Мезоліт | середньостогівська культура |
| 3 Неоліт | Б Південь України заселяли племена киммерійців |
| 4 Енеоліт | В Поява людини розумної або кроманьйонця |
| | Г Перехід від полювання і збиральництва до землеробства й скотарства |
| | Д Людина приручила собаку |

12. Установіть відповідність між поняттями та їх визначеннями.

- | | |
|--|------------------|
| 1 місце збору данини | А уроки |
| 2 розмір данини | Б погости |
| 3 оголошення пропажі майна | В верв |
| 4 сільська територіальна община | Г заклик |
| | Д ізгой |

13. Розташуйте події в хронологічній послідовності.

- А** Будівництво Софійського собору в Києві
- Б** Складання Нестором «Повісті минулих літ»
- В** Створення «Остромирового Євангелія»
- Г** Написання «Слова о полку Ігоревім»

14. Установіть відповідність між прізвищами діячів і фактами їхньої біографії.

- | | |
|--|----------------------------------|
| А Співак італійської оперної трупи в Орієнбаумі, член Болонської філармонічної академії, автор опер «Демофонт», «Іфігенія». | 1. Г. Сковорода |
| Б Працював у Львові, Монастириську, Бучачі. Автор трьох кам'яних статуй на фасаді собору Св. Юра у Львові (кінна статуя Св. Юрія, постаті Святих Анастасія та Лева). | 2. І. Григорович-Барський |
| В Навчався в Києво-Могилянській академії, служив у придворній хоровій капелі імператриці Єлизавети Петрівни, викладав у колегіумах Переяслава та Харкова, автор збірки «Сад божественних пісень». | 3. М. Березовський |
| Г Брав участь у побудові собору Різдва Богородиці в Козельці, забудові Кирилівського монастиря в Києві, підготував проект розбудови Покровської церкви в Києві. | 4. Й. Пінзель |
| Д Навчався співу в Італії, автор багатьох хорових концертів, романсів, перший композитор у Росії, музичні твори якого виходили друком, заклав підвалини багатоголосного хору в Росії. | |